

BREVES NOTAS SOBRE LAS ZONAS VERDES Y EL ARBOLADO DE MADRID

Vicente Pérez Quintana
abril 2023

PRESENTACIÓN

En el presente y sucinto informe se constata que, por una parte, Madrid, comparada con otras ciudades españolas y europeas, tiene una buena dotación de zonas verdes en relación a la población residente, más de 18 m²/hbte, considerando únicamente las extensiones sujetas a conservación municipal. Lo mismo cabe concluir respecto del arbolado: unos 200 cada 1.000 hbte, sin contar la Casa de Campo. Más aun, sumando al arbolado de conservación municipal, la dotación del monte de El Pardo, la finca de Viñuelas... el total de ejemplares alcanza los 5,7 millones, a razón de 5 cada 3 residentes, frente al mínimo que aconseja la OMS de 1 cada 3.

Pero, por otra parte, dos lagunas muy significativas achacables a la infraestructura verde de la ciudad son la pésima distribución territorial y la escasa variedad de las especies. A sendos rasgos estructurales hay que añadir la importante pérdida de arbolado maduro habida en el último cuatrienio, en parte imputable a los estragos del temporal Filomena, pero no solo. Algunos distritos, como Moncloa-Aravaca y Fuencarral-El Pardo, disponen de grandes extensiones de zona verde y de arbolado, mientras que otros como Chamberí o Salamanca, presentan graves déficits. En general, es clara la contraposición entre la escasa dotación de los distritos interiores a la almendra central, con la excepción obvia de Retiro, de los distritos periféricos. Entre estos, no obstante, hay que señalar el déficit que sufre Ciudad Lineal, así como los barrios colindantes a la M-30 de Latina, Carabanchel y Puente de Vallecas.

Asimismo, se constata un acusado desequilibrio en la distribución de especies, con un fuerte dominio del pino en los parques y del plátano en las calles.

En cuanto a las pérdidas de arbolado en el último cuatrienio hay que enfatizar la desaparición de unos 77.000 ejemplares maduros, en el apogeo de su vida, nada menos que casi un cuarto del total. Las nuevas plantaciones no han reparado el daño de manera suficiente. Entre 2019 y 2022 se perdieron del orden de 18.000 árboles (contando jóvenes, viejos, maduros) y, sobre todo, hay que ponderar el hecho de que la muerte de un ejemplar de 40-50 años no la compensa la plantación de un ejemplar de 1-2 años. A su vez, tenemos igualmente que un buen número de árboles recién plantados no prosperan: la inspección realizada por la AV del Ensanche de Vallecas sobre de 2.732 árboles plantados tras el temporal Filomena, 2 años después, constató que el 77% habían muerto, apenas 600 se habían salvado. No hablemos ya de los miles de alcorques vacíos, a pesar de los anuncios reiterados de acometer algún “plan alcorques cero”.

De ahí la justificada alarma social que crea el anuncio repetido de macroactuaciones urbanísticas que de manera inmisericorde arrasan con centenares o miles de árboles. Tal es el caso de la prolongación de la L-11 de metro, las obras de remodelación de ADIF en las estaciones de Atocha, Alcocer y Aluche, la operación Chamartín y un largo etcétera. Por ello, volvemos sobre el documento que elaboramos en 2020: *Propuestas para combatir el cambio climático: aumento de la infraestructura verde y rehabilitación energética*, en <https://aavvmadrid.org/medio-ambiente/propuestas-para-combatir-el-cambio-climatico-aumento-de-la-infraestructura-verde-y-rehabilitacion-energetica/>.

INFRAESTRUCTURA VERDE MUNICIPAL

El municipio de Madrid, según el portal de datos abiertos del ayuntamiento, cuenta con algo más de 60 millones de metros cuadrados de zonas verdes de titularidad municipal, comprendiendo los parques históricos, forestales y singulares, más las zonas verdes y parques de distrito.

La evaluación de la infraestructura verde urbana debe considerar, al menos, tres aspectos: cantidad, variedad y accesibilidad.

La superficie total supone alrededor de un décimo de la extensión del término municipal, del orden de 18,4 metros cuadrados por habitante en 2022. Se trata de una ratio global bastante aceptable, muy por encima de los 10 m²/hbte considerado como mínimo e incluso de los 15 m²/hbte considerado como deseable. Madrid ocupa un lugar muy destacado entre las capitales españolas y europeas en cuanto a dotación por habitante.

La ratio madrileña es tanto más notable si se añade el monte de El Pardo, con 16 mil hectáreas de extensión, que supone en torno a un cuarto de la capital.

La extraordinaria dotación, sin embargo, presenta el grave hándicap de que está pésimamente distribuida sobre el territorio.

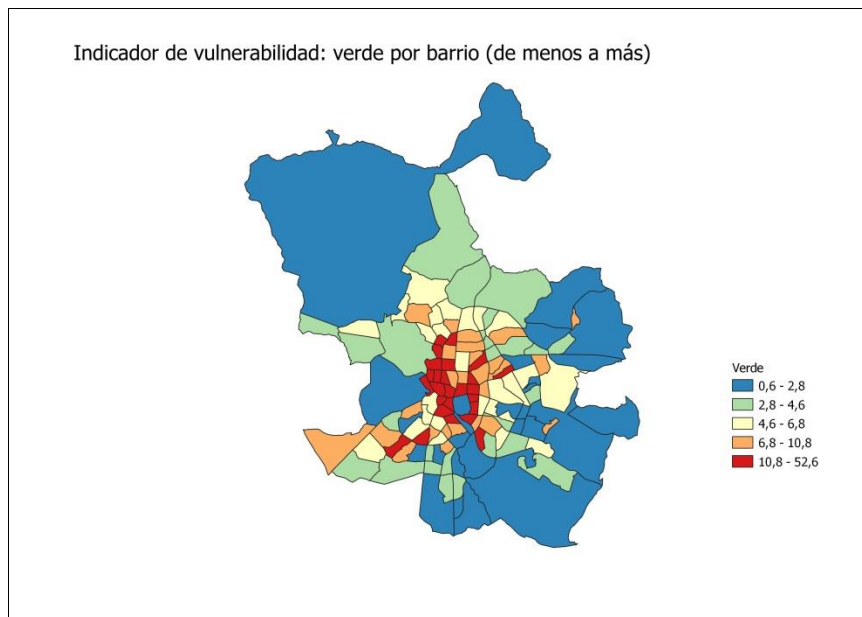
Metros cuadrados de zona verde por distrito					Metros cuadrados/habitantes		
	Históricos, singulares y forestales	Parques y zonas verdes	Total	Habitantes	Históricos, singulares y forestales	Parques y zonas verdes	Total
CENTRO	128.949,54	317.630,33	446.579,87	140.534	0,92	2,26	3,18
ARGANZUELA	402.749,00	908.166,48	1.310.915,48	153.433	2,62	5,92	8,54
RETIRO	1.141.879,81	365.373,31	1.507.253,12	118.138	9,67	3,09	12,76
SALAMANCA	74.241,42	358.710,22	432.951,64	146.173	0,51	2,45	2,96
CHAMARTÍN	0,00	559.816,26	559.816,26	144.940	0,00	3,86	3,86
TETUÁN	0,00	625.134,68	625.134,68	158.339	0,00	3,95	3,95
CHAMBERÍ	0,00	111.212,49	111.212,49	137.929	0,00	0,81	0,81
FUENCARRAL - EL PARDO	162.885,00	3.603.529,08	3.766.414,08	247.277	0,66	14,57	15,23
MONCLOA-ARAVACA	16.695.778,17	1.883.893,33	18.579.671,50	120.777	138,24	15,60	153,83
LATINA	75.477,00	2.747.929,41	2.823.406,41	238.317	0,32	11,53	11,85
CARABANCHEL	159.622,00	2.294.632,72	2.454.254,72	257.214	0,62	8,92	9,54
USERA	266.959,00	1.674.525,24	1.941.484,24	141.610	1,89	11,82	13,71
PUENTE DE VALLECAS	445.827,00	2.795.829,73	3.241.656,73	237.062	1,88	11,79	13,67
MORATALAZ	685.750,21	1.177.920,08	1.863.670,29	92.766	7,39	12,70	20,09
CIUDAD LINEAL	26.393,57	1.329.100,19	1.355.493,76	215.152	0,12	6,18	6,30
HORTALEZA	3.775.009,04	3.253.765,32	7.028.774,36	194.208	19,44	16,75	36,19
VILLAVERDE	358.015,00	2.162.261,62	2.520.276,62	154.800	2,31	13,97	16,28
VILLA DE VALLECAS	3.406,00	3.080.897,19	3.084.303,19	115.479	0,03	26,68	26,71
VICÁLVARO	0,00	1.956.379,61	1.956.379,61	79.821	0,00	24,51	24,51
SAN BLAS - CANILLEJAS	397.020,30	1.783.508,27	2.180.528,57	159.693	2,49	11,17	13,65
BARAJAS	2.038.904,58	933.474,72	2.972.379,30	50.252	40,57	18,58	59,15
Total	26.838.866,64	33.923.690,28	60.762.556,92	3.303.914	8,12	10,27	18,39

Fuente: Datos abiertos (A. de Madrid) y elaboración propia

La infradotación es muy acusada en la almendra central. Solo Retiro, gracias al parque del mismo nombre, dispone de una ratio por encima de los 10 m²/hbte. Arganzuela, con el Tierno Galván y Madrid Río, alcanza los 8,5 m²/hbte. Todos los distritos restantes se mueven en valores raquíuticos, en torno a 3 m²/hbte, al tiempo que Chamberí no llega siquiera al metro cuadrado por habitante.

En la periferia municipal tenemos que Carabanchel y, sobre todo, Ciudad Lineal no alcanzan el estándar mínimo. En ella, algunos distritos presentan índices excepcionales, como Moncloa-Aravaca, gracias a la Casa de Campo. Le siguen Hortaleza, Barajas, Villa de Vallecas, Vicálvaro... A su vez, Fuencarral-El Pardo tiene una buena ratio, que se dispararía si se añadiera la extensión del monte de El Pardo.

El desequilibrio territorial es tanto más acusado si se realiza la observación por barrios. El portal de datos abiertos del ayuntamiento no ofrece información desagregada de la superficie de zonas verdes y parques a este nivel. No obstante, el índice *Iguala* de la DG de Participación Ciudadana clasifica los barrios de más a menos vulnerabilidad según la dotación de zonas verdes.

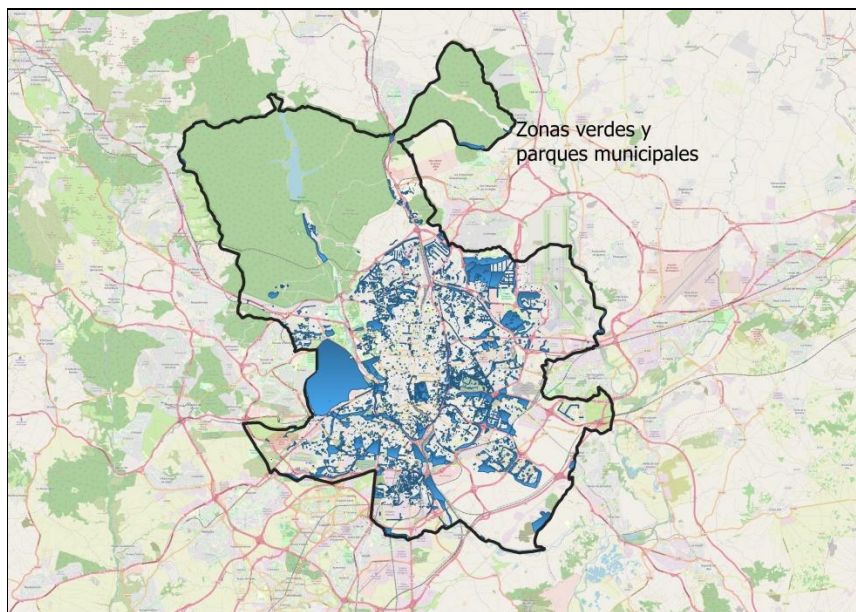


Fuente: Iguala (DG de Participación)

Dentro de la almendra central, todos los barrios presentan valores comparativos respecto de la media municipal deficientes. Únicamente Los Jerónimos, Legazpi y Atocha escapan a esa situación. El diagnóstico es igualmente malo para la órbita de barrios exteriores colindantes a la M-30, especialmente los pertenecientes a los distritos de Latina, Carabanchel, Puente de Vallecas y Ciudad Lineal. En cambio, en la periferia colindante con la M-40 -dentro/fuera-, salvo pocas excepciones, todos los barrios presentan dotaciones relativas claramente por encima de la media. Entre las excepciones merece la pena destacar los casos de Canillejas, Casco Histórico de

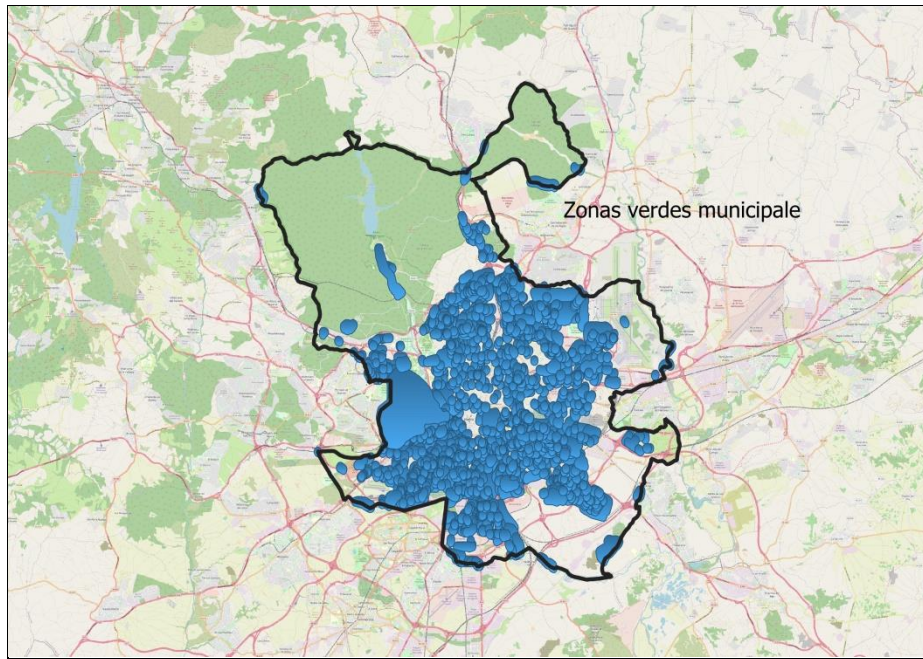
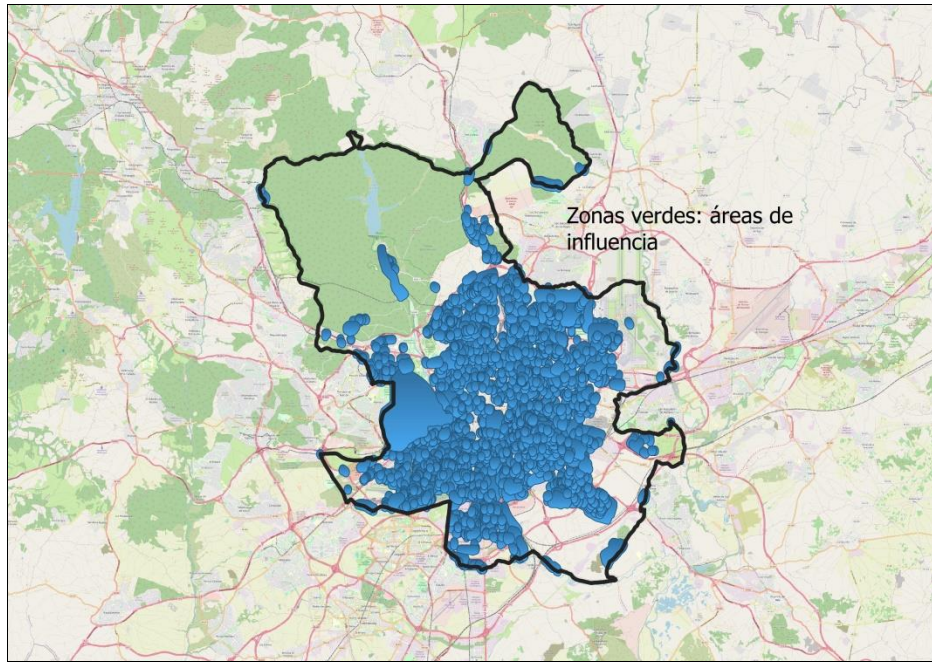
Barajas, Canillas y Peña Grande. Otros -como Aluche, Valderribas, Campamento...- disponen en sus proximidades de buenas dotaciones verdes.

Haciendo uso del buscador de OpenStreetMap se ha reconstruido el siguiente mapa, en el que se representan las principales zonas verdes y parques de la ciudad. La superficie calculada con QGIS viene sumando algo más de las 6.000 hectáreas, muy parecida a la que se extrae del portal de datos abiertos. Se observa que la red está formada por numerosos puntos. Buena parte de ellos son de tamaño reducido, forman pequeños jardines.



Fuente: OpenStreetMap y elaboración propia

La Organización Mundial de la salud (OMS) recomienda que las zonas residenciales dispongan de al menos una zona verde de 500 o más metros cuadrados en un radio no superior a los 300 metros. A partir del mapa anterior se ha generado el siguiente, en el que se representan las zonas de influencia de las diferentes piezas con áreas superiores a 500 m². Se observa que la cobertura del espacio edificado residencial es bastante elevada. Aparecen algunos *huecos* o ámbitos sin verde, pero son de extensión reducida y, en general, vienen coincidiendo con polígonos industriales (como los de Julián Camarillo, Villaverde, Vicálvaro...), vías ferroviarias, IFEMA, cementerios... Las áreas residenciales sin cobertura más significativas se localizan en los distritos de Salamanca (barrios de Goya, Lista...), Chamberí (Almagro...), Centro (Cortes, Embajadores...), Moncloa-Aravaca (Aravaca). Si del primer mapa de cobertura que sigue se deducen las unidades que OpenStreetMap clasifica como jardines (*garden*) y nos quedamos solo con las unidades que clasifica como bosques (*wood*) y parques (*park*), entonces los *huecos* se extienden también a Ciudad Lineal, a lo largo de Arturo Soria y parte de Hortaleza (Canillas...).



Fuente: OpenStreetMap y elaboración propia. En el segundo mapa se excluye la categoría de *gardens*

ARBOLADO

En 2022, sin contar la Casa de Campo, en el conjunto de los 16 parques históricos, forestales y singulares de titularidad municipal se contabilizan, según el portal de datos abiertos, 105.662 árboles, considerando los jóvenes, los maduros y los viejos y excluyendo los recién plantados y los tocones y decrepitos. En 2019 sumaban 108.338.

A su vez, en los parques y calles el recuento, para 2022, arroja el resultado de 563.688 árboles, frente a 579.251 en 2019.

Un primer dato que resalta, por tanto, es la pérdida de arbolado en los últimos años. En el cuatrienio, la disminución se cifra en unos 18.000. Volveremos sobre este asunto más adelante.

La ratio de árboles/hbtes de la ciudad es bastante buena: se calcula que en la ciudad hay del orden de 5,7 millones de árboles, añadiendo a los arriba detallados los ejemplares de la Casa de Campo, el monte de El Pardo, el Soto de Viñuelas... Esa dotación supone un promedio de 1,7 unidades por habitante o 5 cada tres habitantes, muy por encima del mínimo que recomienda la OMS de un árbol cada tres.

Igual que se ha visto en el apartado anterior, el desequilibrio es la principal característica de la distribución territorial del arbolado. El promedio municipal, sumando parques singulares, históricos y forestales con el capítulo del arbolado de los parques y calles, pero sin incluir la Casa de Campo, el Monte de El Pardo, la finca del Soto de Viñuelas, ni el arbolado existente en fincas privadas, terrenos de cultivo, solares... es de unos 200 árboles cada 1.000 habitantes. Están claramente por debajo de ese promedio los distritos de la almendra central, a excepción de Retiro y Arganzuela. Chamberí, con 83 unidades/1.000 hbtes, no llega siquiera a la mitad del promedio. El bajo valor de Centro se produce a pesar de que en él se localizan piezas de la importancia del parque del Oeste-Templo de Debod y la plaza de Oriente-jardines de Sabatini. En la periferia no alcanzan el promedio los cuatro grandes distritos colindantes con la M-30, que forman el semiarco Carabanchel-Latina-Puente de Vallecas-Ciudad Lineal. La estadística es hasta cierto punto engañosa, pues Latina estaría por encima del promedio si se contabilizara la Casa de Campo y Carabanchel se acercaría al promedio si se incluyera la finca de Vista Alegre. De tal modo, los dos distritos periféricos en peor situación son claramente Puente de Vallecas y Ciudad Lineal. También Fuencarral-El Pardo presenta un bajo promedio, nada significativo en tanto localiza la pieza arbolada más importante de la ciudad, que no forma parte de la estadística al no ser de titularidad municipal.

Arbolado de conservación municipal													
	Parques hcos, singulares, forestales				Parques y calles				Total				Árboles/1000 hbtes
	Jóvenes	Maduros	Viejos	Total	Jóvenes	Maduros	Viejos	Total	Jóvenes	Maduros	Viejos	Total	
CENTRO	1.325	6.035	182	7.542	4.297	4.890	341	9.528	5.622	10.925	523	17.070	121
ARGANZUELA	8.092	6.561	182	14.835	5.888	14.765	409	21.062	13.980	21.326	591	35.897	234
RETIRO	5.503	10.069	934	16.506	4.471	7.703	648	12.822	9.974	17.772	1.582	29.328	248
SALAMANCA	208	859	13	1.080	6.176	10.513	505	17.194	6.384	11.372	518	18.274	125
CHAMARTIN	0	0	0	0	6.821	15.489	267	22.577	6.821	15.489	267	22.577	156
TETUAN	1.149	6.975	181	8.305	4.083	9.033	69	13.185	5.232	16.008	250	21.490	136
CHAMBERÍ	0	0	0	0	4.063	6.072	1.336	11.471	4.063	6.072	1.336	11.471	83
FUENCARRAL - EL PARDO	1.675	43	0	1.718	19.392	21.812	4.285	45.489	21.067	21.855	4.285	47.207	191
MONCLOA - ARAUCARIA	0	0	0	0	8.728	15.810	2.162	26.700	8.728	15.810	2.162	26.700	221
LATINA	0	0	0	0	9.125	18.506	2.014	29.645	9.125	18.506	2.014	29.645	124
CARABANCHEL	0	0	0	0	14.049	23.063	362	37.474	14.049	23.063	362	37.474	146
USERA	10.508	4.328	74	14.910	8.847	19.031	172	28.050	19.355	23.359	246	42.960	303
PUENTE DE VALLECAS	0	0	0	0	19.547	20.028	238	39.813	19.547	20.028	238	39.813	168
MORATALAZ	5.493	6.809	130	12.432	9.599	11.572	347	21.518	15.092	18.381	477	33.950	366
CIUDAD LINEAL	0	0	0	0	22.491	9.826	781	33.098	22.491	9.826	781	33.098	154
HORTALEZA	4.531	13.545	566	18.642	36.873	7.836	252	44.961	41.404	21.381	818	63.603	327
VILLAVEVERDE	0	0	0	0	16.515	19.085	203	35.803	16.515	19.085	203	35.803	231
VILLA DE VALLECAS	0	0	0	0	27.592	4.717	90	32.399	27.592	4.717	90	32.399	281
VICALVARO	0	0	0	0	24.015	5.181	51	29.247	24.015	5.181	51	29.247	366
SAN BLAS - CANILLAS	217	6.060	35	6.312	25.562	11.111	358	37.031	25.779	17.171	393	43.343	271
BARAJAS	552	2.455	373	3.380	12.181	2.341	99	14.621	12.733	4.796	472	18.001	358
Total general	39.253	63.739	2.670	105.662	290.315	258.384	14.989	563.688	329.568	322.123	17.659	669.350	203

Fuente: Portal de datos abiertos y elaboración propia. El arbolado de los parques históricos, singulares y forestales se ha asignado al distrito en el que se localiza cada pieza en su totalidad o en su mayor parte. No incluye el arbolado de la Casa de Campo.

Si se atiende a la distribución por distritos del arbolado según la categoría (joven, maduro, viejo), entonces la posición de los distritos céntricos mejora, toda vez que en ellos el peso de los ejemplares maduros es claramente superior al peso en la dotación de los distritos periféricos. Gran parte de las plantaciones que se han realizado en los últimos años se localizan en la periferia siguiendo el crecimiento de la huella edificada. Esta situación se refleja en el siguiente cuadro. En las cuatro primeras columnas se recogen las ratios árboles/1.000 hbtes y en las otras cuatro se recogen las ratios comparadas con las medias municipales respectivas. Valores superiores a uno indican los distritos con mejor posición que el promedio y valores inferiores a uno indican lo contrario, obviamente. Se observa cómo hasta cuatro distritos de la almendra central superan la unidad en la ratio de árboles maduros, mientras que distritos como Barajas, Vicálvaro o Villa de Vallecas no llegan a la unidad.

Se incluye una novena columna con un indicador de síntesis: dotación ponderada de arbolado total/1.000 hbtes comparado con la media, siendo que aquí la dotación es igual a la suma de los árboles jóvenes, viejos y maduros multiplicados por 20. El indicador trata de compensar la distinta contribución medioambiental de los ejemplares jóvenes y maduros. La elección del coeficiente 20 es arbitraria. La posición de los distritos centrales mejora, incluso Tetuán y Chamartín se acercan a la media municipal; si bien Centro, Salamanca y Chamberí siguen estando muy por debajo. A su vez, la ventaja de los distritos periféricos se estrecha, especialmente porque la dotación de Barajas, Vicálvaro y Villa de Vallecas se ve severamente penalizada.

	Árboles/1.000 hbtes				Árboles/1.000 hbtes respecto de la media				Total ponderado
	Jóvenes	Maduros	Viejos	Total	Jóvenes	Maduros	Viejos	Total	
CENTRO	40	78	4	121	0,401	0,797	0,696	0,600	0,778
ARGANZUELA	91	139	4	234	0,913	1,426	0,721	1,155	1,399
RETIRO	84	150	13	248	0,846	1,543	2,505	1,225	1,512
SALAMANCA	44	78	4	125	0,438	0,798	0,663	0,617	0,780
CHAMARTIN	47	107	2	156	0,472	1,096	0,345	0,769	1,064
TETUAN	33	101	2	136	0,331	1,037	0,295	0,670	1,001
CHAMBERI	29	44	10	83	0,295	0,452	1,812	0,411	0,447
FUENCARRAL - EL	85	88	17	191	0,854	0,907	3,242	0,942	0,910
MONCLOA - ARA	72	131	18	221	0,724	1,343	3,349	1,091	1,318
LATINA	38	78	8	124	0,384	0,796	1,581	0,614	0,778
CARABANCHEL	55	90	1	146	0,548	0,920	0,263	0,719	0,900
USERA	137	165	2	303	1,370	1,692	0,325	1,497	1,673
PUENTE DE VALLE	82	84	1	168	0,827	0,867	0,188	0,829	0,863
MORATALAZ	163	198	5	366	1,631	2,032	0,962	1,806	2,010
CIUDAD LINEAL	105	46	4	154	1,048	0,468	0,679	0,759	0,497
HORTALEZA	213	110	4	327	2,137	1,129	0,788	1,617	1,177
VILLAVERDE	107	123	1	231	1,070	1,265	0,245	1,142	1,252
VILLA DE VALLECA	239	41	1	281	2,395	0,419	0,146	1,385	0,514
VICALVARO	301	65	1	366	3,016	0,666	0,120	1,809	0,778
SAN BLAS - CANILL	161	108	2	271	1,618	1,103	0,460	1,340	1,126
BARAJAS	253	95	9	358	2,540	0,979	1,757	1,768	1,057
Total general	100	97	5	203	1,000	1,000	1,000	1,000	1,000

Fuente: Elaboración propia. No están incluidos los datos de la Casa de Campo.

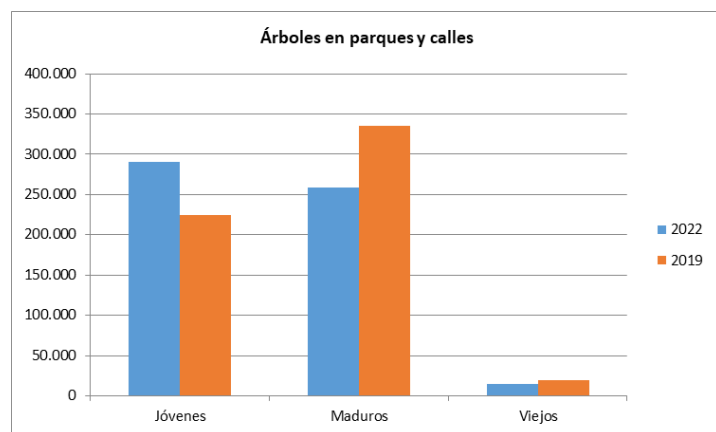
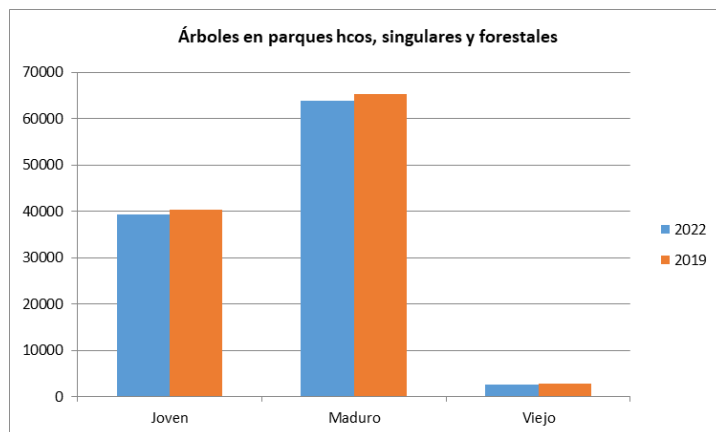
Como se ha dicho más arriba, unos de los aspectos centrales a destacar en relación al arbolado de la ciudad es la disminución habida en los últimos 4 años. Considerando la suma de jóvenes, maduros y viejos, excluidos, pues, los tocones, decrépitos y recién

plantados, entre 2019 y 2022, se han perdido del orden de 18.000 ejemplares, a falta de los datos de la Casa de Campo.

Yendo por partes:

Sin conocer la información de la Casa de Campo, tenemos que en el conjunto de los parques históricos, singulares y forestales se perdieron 2.676 unidades, casi un 3% de los existentes al inicio. La reducción afectó tanto a los árboles jóvenes, como a los maduros y a los viejos. La pieza más castigada fue la Quinta de los Molinos, seguida por el parque del Oeste, Valdebebas y Madrid Río.

El mayor daño tuvo lugar en el arbolado de las zonas verdes y parques de distrito, con una disminución de 15.563 unidades, casi un 3% de los existentes al inicio. En este caso, el estropicio se concentra en el grupo de los árboles maduros: -77.125 en el cuatrienio, casi un cuarto de los existentes en 2019. Mientras, los árboles jóvenes aumentaron en unos 65.000 y los recién plantados en 20.000. La cuenta no compensa, pues, obviamente, no es lo mismo un ejemplar con 40-50 años que otro con 1-2 años.



Fuente: Portal de datos abiertos (A. Madrid). Sin datos de la Casa de Campo.

Solo dos distritos, Vicálvaro y San Blas-Canillejas, mejoraron la dotación de arbolado en el periodo analizado. Las mayores pérdidas porcentuales se dieron en Moncloa-Aravaca. También fueron cuantiosas en Centro, Salamanca, Chamartín, Latina... En

particular, se observa que, en la categoría de árboles maduros en parques y zonas verdes de distrito, la disminución golpeó a todos los distritos, sin excepción. En varios, las pérdidas relativas fueron brutales, tanto que cabe dudar de su veracidad.

	Variación en absolutos											
	Zonas verdes y parques de distrito				Parques hcos, singulares y forestales				Total			
	Jóvenes	Maduros	Viejos	Total	Jóvenes	Maduros	Viejos	Total	Jóvenes	Maduros	Viejos	Total
CENTRO	-347	-417	94	-670	-81	-450	-12	-543	-428	-867	82	-1.213
ARGANZUEL	72	-688	14	-602	-422	-509	-9	-940	-350	-1.197	5	-1.542
RETIRO	-324	-557	-31	-912	-256	-435	-63	-754	-580	-992	-94	-1.666
SALAMANCA	-556	-1.143	-31	-1.730	-10	-51	0	-61	-566	-1.194	-31	-1.791
CHAMARTIN	-557	-1.160	-18	-1.735	0	0	0	0	-557	-1.160	-18	-1.735
TETUAN	-241	-332	33	-540	-28	-153	0	-181	-269	-485	33	-721
CHAMBERI	207	-296	-98	-187	0	0	0	0	207	-296	-98	-187
FUENCARRA	-80	-2.468	101	-2.447	372	43	0	415	292	-2.425	101	-2.032
MONCLOA -	-713	-3.157	-258	-4.128	0	0	0	0	-713	-3.157	-258	-4.128
LATINA	-288	-3.487	1.072	-2.703	0	0	0	0	-288	-3.487	1.072	-2.703
CARABANCH	-117	-1.453	100	-1.470	0	0	0	0	-117	-1.453	100	-1.470
USERA	-194	-1.134	-16	-1.344	-300	701	40	441	-494	-433	24	-903
PUENTE DE V	662	-2.388	-18	-1.744	0	0	0	0	662	-2.388	-18	-1.744
MORATALAZ	491	-2.045	-62	-1.616	26	-454	-6	-434	517	-2.499	-68	-2.050
CIUDAD LINE	14.586	-14.601	-122	-137	0	0	0	0	14.586	-14.601	-122	-137
HORTALEZA	22.706	-19.107	-4.518	-919	-327	625	-2	296	22.379	-18.482	-4.520	-623
VILLAVERDE	-954	-907	-16	-1.877	0	0	0	0	-954	-907	-16	-1.877
VILLA DE VAL	-1.028	-518	-6	-1.552	0	0	0	0	-1.028	-518	-6	-1.552
VICALVARO	8.134	-407	1	7.728	0	0	0	0	8.134	-407	1	7.728
SAN BLAS - C	17.202	-13.906	-236	3.060	-84	-696	-3	-783	17.118	-14.602	-239	2.277
BARAJAS	6.996	-6.954	-80	-38	-6	-112	-14	-132	6.990	-7.066	-94	-170
Total genera	65.657	-77.125	-4.095	-15.563	-1.116	-1.491	-69	-2.676	64.541	-78.616	-4.164	-18.239

	Variación en porcentaje											
	Zonas verdes y parques de distrito				Parques hcos, singulares y forestales				Total			
	Jóvenes	Maduros	Viejos	Total	Jóvenes	Maduros	Viejos	Total	Jóvenes	Maduros	Viejos	Total
CENTRO	-7,47	-7,86	38,06	-6,57	-5,76	-6,94	-6,19	-6,72	-7,07	-7,35	18,59	-6,63
ARGANZUEL	1,24	-4,45	3,54	-2,78	-4,96	-7,20	-4,71	-5,96	-2,44	-5,31	0,85	-4,12
RETIRO	-6,76	-6,74	-4,57	-6,64	-4,45	-4,14	-6,32	-4,37	-5,50	-5,29	-5,61	-5,38
SALAMANCA	-8,26	-9,81	-5,78	-9,14	-4,59	-5,60	0,00	-5,35	-8,14	-9,50	-5,65	-8,93
CHAMARTIN	-7,55	-6,97	-6,32	-7,14					-7,55	-6,97	-6,32	-7,14
TETUAN	-5,57	-3,55	91,67	-3,93	-2,38	-2,15	0,00	-2,13	-4,89	-2,94	15,21	-3,25
CHAMBERI	5,37	-4,65	-6,83	-1,60					5,37	-4,65	-6,83	-1,60
FUENCARRA	-0,41	-10,16	2,41	-5,10	28,55			31,85	1,41	-9,99	2,41	-4,13
MONCLOA -	-7,55	-16,64	-10,66	-13,39					-7,55	-16,64	-10,66	-13,39
LATINA	-3,06	-15,86	113,80	-8,36					-3,06	-15,86	113,80	-8,36
CARABANCH	-0,83	-5,93	38,17	-3,77					-0,83	-5,93	38,17	-3,77
USERA	-2,15	-5,62	-8,51	-4,57	-2,78	19,33	117,65	3,05	-2,49	-1,82	10,81	-2,06
PUENTE DE V	3,51	-10,65	-7,03	-4,20					3,51	-10,65	-7,03	-4,20
MORATALAZ	5,39	-15,02	-15,16	-6,99	0,48	-6,25	-4,41	-3,37	3,55	-11,97	-12,48	-5,69
CIUDAD LINE	184,52	-59,77	-13,51	-0,41					184,52	-59,77	-13,51	-0,41
HORTALEZA	160,27	-70,92	-94,72	-2,00	-6,73	4,84	-0,35	1,61	117,63	-46,36	-84,68	-0,97
VILLAVERDE	-5,46	-4,54	-7,31	-4,98					-5,46	-4,54	-7,31	-4,98
VILLA DE VAL	-3,59	-9,89	-6,25	-4,57					-3,59	-9,89	-6,25	-4,57
VICALVARO	51,22	-7,28	2,00	35,91					51,22	-7,28	2,00	35,91
SAN BLAS - C	205,77	-55,59	-39,73	9,01	-27,91	-10,30	-7,89	-11,04	197,64	-45,96	-37,82	5,54
BARAJAS	134,93	-74,81	-44,69	-0,26	-1,08	-4,36	-3,62	-3,76	121,71	-59,57	-16,61	-0,94
Total genera	29,23	-22,99	-21,46	-2,69	-2,76	-2,29	-2,52	-2,47	24,35	-19,62	-19,08	-2,65

Fuente: Datos abiertos (A. Madrid) y elaboración propia. El arbolado de los parques hcos, singulares y forestales se ha asignado al distrito en que se localiza en su totalidad o la mayor parte. Sin datos de la Casa de Campo.

En otro orden de cosas, tenemos que el arbolado madrileño adolece de una especial concentración en pocas especies. El 44% de los ejemplares existentes en los parques hcos, singulares y forestales son pinus pinea (si se añaden otras variedades de pinos, suman alrededor de la mitad del total) y el 28% son encinas, sin contar el monte de El Pardo. Entre los dos grupos absorben el 72% del total. A mucha distancia, siguen en el ranking el ciprés de Arizona y los olmos. A su vez, el arbolado de las zonas verdes y parques de distrito está encabezado por los plátanos y los olmos, por delante de la sóphora japónica, pinus pinea, almez, robinia...



MADRID

