

ÁREA EMPLEO FRAVM

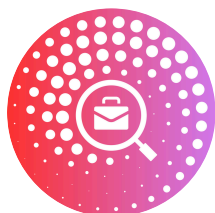
Proyecto de **itinerarios de empleabilidad**. Una intervención con el sello de identidad y los valores de confianza, cercanía y respuesta ágil, que representan las Asociaciones Vecinales.

“No es una cuestión de cómo de bien funciona cada proceso, la cuestión es cómo de bien funcionan juntos”. Lloyd Dobens



Área de Empleo

Federación vecinal



Financia:

ae AGENCIA
PARA EL EMPLEO

ÍNDICE

Presentación	3
Barrios	3
Valores	4
Personas beneficiarias	5
Metodología	6
Impacto	7
El Proyecto en datos	8
El Servicio de Empleo en Europa	9
¿Cómo colaborar?	10

Presentación



El empleo representa para las Entidades Vecinales una piedra angular en la mejora de las condiciones de vida, la cohesión social y el reequilibrio territorial. Sin empleo no es posible el desarrollo de las zonas más desfavorecidas de nuestra región. **La realidad del desempleo interactúa y está en estrecha relación con otras problemáticas sociales** como la pobreza, la precariedad, la conflictividad social y convivencial, la degradación del entorno, el deterioro de la salud física y mental, la inseguridad ciudadana, etc.

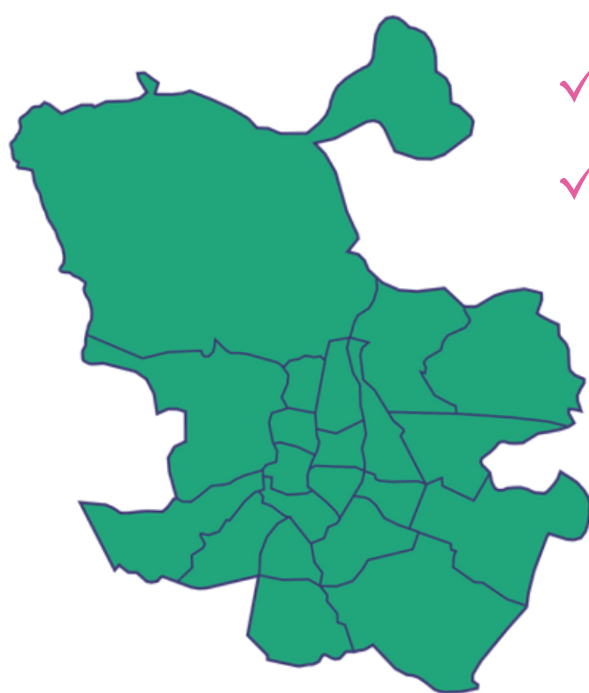
En 2009 la **Federación Regional de Asociaciones Vecinales de Madrid (FRAVM)** puso en marcha el **'Servicio de Empleo'** (SdE), una iniciativa concertada con el Ayuntamiento de Madrid, para abordar el desempleo en las zonas más vulnerables de la capital.

El SdE focaliza su intervención en zonas incluidas dentro de los llamados **Planes de Barrio (PIBAs)**, esto es: territorios en nuestra ciudad cuyos índices de vulnerabilidad, atendiendo a factores socioeconómicos, urbanísticos y demográficos, son reflejo de un claro desequilibrio territorial en la capital.

Una intervención con el sello de identidad y los valores de confianza, cercanía y respuesta ágil que representan las Asociaciones Vecinales, para mejorar el acceso al empleo de las personas desempleadas, especialmente aquellas más vulnerables.

El SdE se ha ido adaptando a la cambiante y compleja realidad social, mejorando sus metodologías y ampliando sus acciones.

Desde diciembre de 2021, la FRAVM gestiona el **Programa "Desarrollo de Itinerarios de Empleabilidad"**, de la mano de la Agencia para el Empleo, logrando un elevado impacto en los barrios más vulnerables. Dicho programa incluye acciones de información y orientación sociolaboral, formación en competencias digitales, talleres de búsqueda activa de empleo e intermediación laboral.



- ✓ **San Cristóbal y Villaverde Alto (Villaverde)**
- ✓ **Entrevías, San Diego y Portazgo (Puente de Vallecas)**
- ✓ **Orcasur y San Fermín (Usera)**
- ✓ **San Isidro (Carabanchel)**
- ✓ **Hellín (San Blas- Canillejas)**

Madrid: Barrios y distritos



El equipo está compuesto por un Gestor, nueve orientadores/as laborales, tres intermediadores/as laborales y un aux. administrativo.

»»» Valores

Proximidad y cercanía física a la ciudadanía, gracias a la ubicación de los y las profesionales en las Asociaciones Vecinales.

Respuesta rápida, especialmente crucial en la atención a personas vulnerables.

Accesibilidad e implicación emocional, acompañamientos integrales, estamos presentes en todo el proceso vital.

Fomento de la **autonomía y el empoderamiento** de las personas participantes como sujetos activos del desarrollo de la acción.

Trabajo en red, coordinaciones constantes con todos los recursos de los barrios, Mesas de participación vecinal, espacios comunitarios, administración local, Programas Municipales.

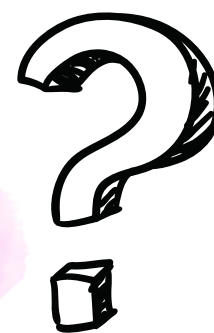
Referentes en los barrios, tanto para vecinos y vecinas, como para Recursos e Instituciones y otros agentes externos, Centros Educativos, Centros de Salud, Oficinas de Empleo, Medios de Comunicación...

Alianzas, formando parte activa del día a día de los barrios, recogiendo las demandas y ofreciendo soluciones.



MICROPROBLEMA

"Si le sumo mi soledad a la tuya,
qué es lo que obtengo a cambio
¿dos soledades o ninguna?"
(Ajo, micropoetisa).



Personas beneficiarias

Todas aquellas personas **empadronadas en la ciudad de Madrid**, en **situación de desempleo** y que se encuentran con mayor dificultad para acceder a un empleo debido a sus circunstancias personales y sociales de los barrios PIBA y zonas colindantes.

Ponemos especial atención en aquellos colectivos con dificultades especiales de acceso al mercado de trabajo: jóvenes, mujeres, migrantes, personas con diversidad funcional y desempleados/as de larga duración.



✓ Requisitos de acceso:

En edad laboral.

Empadronada en los barrios de intervención.

Con demanda de empleo.

✓ Perfil:

Vulnerabilidad social.

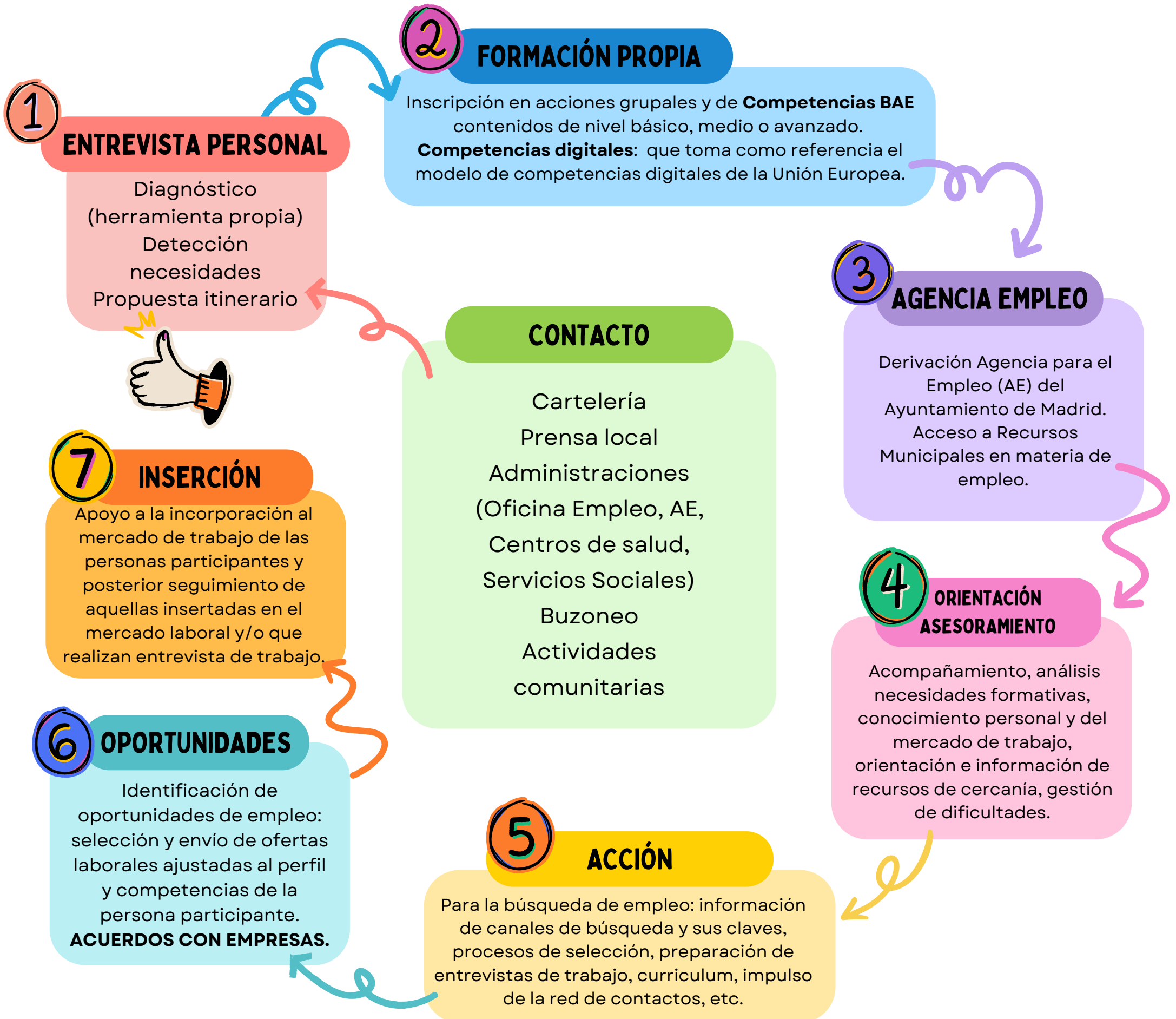
Personas receptivas, cercanas.

Necesidad de acompañamiento.

Empleo
itinerarios

Empleo
impulso
+45

El programa ‘Desarrollo de Itinerarios de Empleabilidad’ incluye un **conjunto de acciones adaptadas a la realidad y necesidades de las personas atendidas**. Cada participante comienza con una entrevista personal en la que se elabora un **diagnóstico de empleabilidad**. De esta manera accede a un **itinerario integral personalizado** de empleo adaptado y coherente con su realidad.

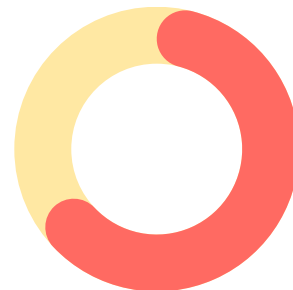
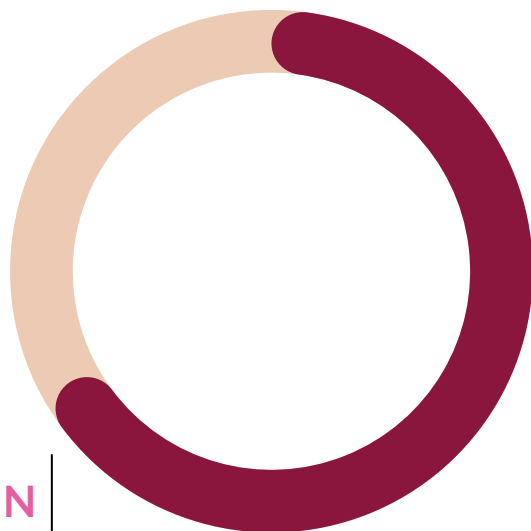
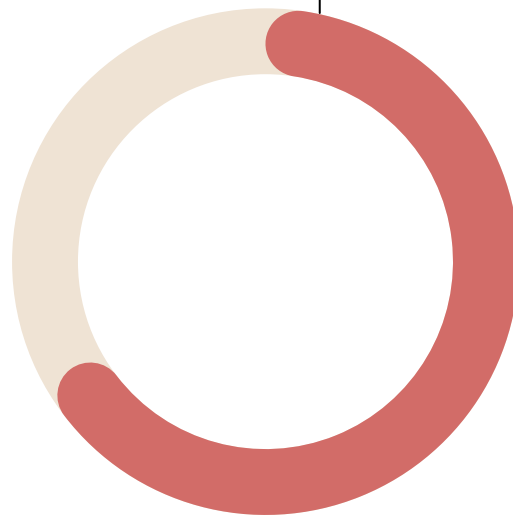
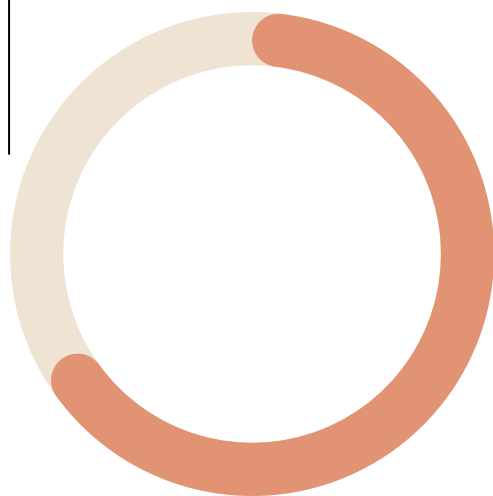


Impacto

La evolución constante del Servicio de Empleo de la FRAVM, la profesionalidad, la pertenencia al territorio, el conocimiento de los perfiles de atención, los valores impregnados por las Asociaciones Vecinales son los factores determinantes que han llevado al Proyecto a una **participación** de más de **19.000 vecinos y vecinas** de la ciudad de Madrid.

FORMACIÓN PROPIA

COMPETENCIAS DIGITALES
CAMPUS MERCADO DE TRABAJO
TALLERES BAE (varios niveles)
PREPARACIÓN FERIAS EMPLEO
#EmpleaTÉ, derechos y deberes laborales, IA,
encuentros con empresas.
Presencial, online, sincrónica, asincrónica.



ACUERDOS CON EMPRESAS

La FRAVM cuenta con acuerdos de colaboración con empresas de diferentes sectores. Estos acuerdos potencian las contrataciones con las personas participantes de nuestro Proyecto.

MENSAJERÍA INSTANTÁNEA

Canal de Telegram
Grupos de whatsapp

COMUNICACIÓN

WEB Y RRSS

Página web
Presencia en todas las redes sociales (facebook, instagram, twitter, canal youtube)

HERRAMIENTAS PROPIAS

Elaboración de herramientas que facilitan la búsqueda de empleo, así como, las gestiones telemáticas.

'Empleo todo en uno' #AllInOne

Gestiones Empleo
#TodoEnUno



Gestiones de Empleo con la administración

Certificados de profesionalidad y acreditación experiencia laboral

Certificado electrónico y Clave PIN

El Proyecto en datos



156

Barrios Madrid

12.612

Participantes zona
PIBA

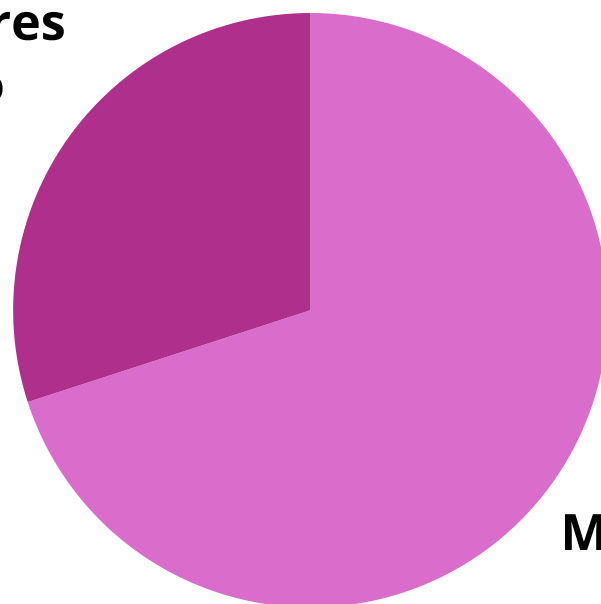
19.745

Participantes
totales

**Años 2009-2024*

133
acciones
formativas
propias

Hombres
30%



Mujeres
70%

Cumplimiento objetivos: Inserciones
120%

REDES SOCIALES



4.247
seguidores/as

↑ +26,2%



989
seguidores/as

↑ +80.5%



922
suscriptores/as
media de alcance
1.040 personas



1.415
seguidores/as
media de impresiones
2.100 personas

**Progresión en el último año, datos de alcance de publicaciones.*

»»» El Servicio de Empleo en Europa

MADRID

BELEN GARCÍA BALZ
DIRECTOR, MADRID EMPLOYMENT AGENCY
GARCIA@EMADRID.ES

THE NEIGHBOURHOOD EMPLOYMENT PLANS
AN INTEGRATED EMPLOYMENT MEASURE BY THE CITY COUNCIL TO TARGET VULNERABLE GROUPS IN SPECIFIC NEIGHBOURHOODS.

In the first quarter of 2015 according to the National Labour Market Survey (ENEA), Madrid's unemployment rate was 12.27%, the lowest unemployed rate among the major regions due to a decrease of 11.0%. However, some neighbourhoods are characterised by high rates of unemployment and the presence of vulnerable groups experiencing difficulties accessing the labour market.

Madrid's local government has made it a priority to revitalise employment in these neighbourhoods with the aim to promote a more balanced social and territorial development of the city. Since 2009, Madrid City Council and the Madrid Federation of Regional Neighbourhood Associations have been implementing specific Neighbourhood Employment Plans. These plans were launched to promote employment among the most disadvantaged groups: the long term unemployed, women, young people, NEETS, older and low skilled workers, and people with disabilities.

THE NEIGHBOURHOOD EMPLOYMENT PLANS

The Neighbourhood Employment Plans are a key tool in promoting the employment of the most disadvantaged people in the city. These groups are the priority of the Madrid Employment Agency.

- outreach to target groups and careers guidance
- job hunting
- training and job placement

In this context building trust is vital and a crucial entry point is through the informal social networks of these groups.

THE NEIGHBOURHOOD EMPLOYMENT FACILITATORS HAVE PROVIDED THEIR SERVICES TO **4,596** PEOPLE

2,527 PEOPLE BENEFIT FROM THE CAREER GUIDANCE SERVICE

them from participating in the various existing employment programmes (training, career advice, job placement and entrepreneurship) and comes up with solutions.

The specific work programme set out by the AEM for 2015 to further develop the Employment Neighbourhood Plans can be seen below:

1. Goal:

- provide customised services focused on disadvantaged and vulnerable groups e.g. employment consultation, information and training.

2. Benchmark indicators:

- 900 users to be served by facilitators
- 630 users to benefit from the career guidance service
- 40 training courses to be held
- 150 students to be trained.

3. Activities:

- identify and attract people who have more difficulties entering the labour market and motivate them to participate in customised labour insertion pathways
- personalised guidance to unemployed people in disadvantaged situations who live in the neighbourhoods included in the project
- design and plan customised labour insertion pathways
- learning assessment and training follow-up
- promoting the active participation of the partners and stakeholders (NGOs, business associations, retailers associations, neighbourhood associations)
- scholarships for the participating students to facilitate their insertion and attendance at the training courses.

INNOVATION

The main innovative approach of this initiative lies in including not only the usual unemployed target groups but all citizens in the neighbourhoods who suffer from inequality.

Another innovative element is the creation of the post of neighbourhood employment facilitator, a professional responsible for reaching out to those who normally stay away from employment programmes, improving their inclusion in the neighbourhood social networks.

SUCCESS FACTORS AND RESULTS

- The neighbourhood employment facilitators have provided their services to 4,596 people.
- 2,527 people from the target group benefit from the career guidance service.
- In 2015, 900 people in disadvantaged or vulnerable situations will benefit from the services provided by the employment facilitators. Some 70% of them (630 people) are expected to become part of a career guidance

CHALLENGES AND WORK FOR THE FUTURE

The programme will go through an ongoing evaluation process that will ensure:

- The achievement of the established goals
- The best coordination among the participating agents
- The monitoring of the number of job placements
- Communication and information

En el año 2015, dentro del programa de la red Eurocities “Cities at work”, cuyo fin es proponer actividades de trabajo conjunto y cooperativo entre las ciudades miembros, el ‘Plan de Empleo de Barrio’ llevado a cabo por el Servicio de Empleo de la FRAVM, fue seleccionado como **Buenas Prácticas** escogida de ayuda para la identificación de acciones que promuevan un mercado laboral inclusivo a nivel local. Siendo muy valorada por su impacto para abordar a nivel local el desempleo de larga duración, destacando su carácter innovador y su capacidad para acercar las instituciones locales a la ciudadanía.

A consecuencia de este reconocimiento una delegación de la red de ciudades europeas Eurocities visitó Madrid en 2016 para conocer los resultados del trabajo del SdE.

Como continuación de la visita europea en 2017 el SdE recibió nuevamente a un grupo de técnicos de la **VVSG (Federación de Municipios Flamencos belga)** interesándose por el trabajo que desarrollamos en la ciudad.

Fruto de este reconocimiento europeo y de la visita de estudio realizada por la delegación belga, 2018 marcó un punto de inflexión con la visita a **Geetbets** (Bélgica) de representantes del SdE, la FRAVM y la Agencia para el Empleo para conocer in situ la labor de la VVSG y los proyectos locales que tienen en marcha.

En mayo de 2019 en el Espacio Vecinal Paco Caño se celebró la jornada de trabajo **Tools for a Local Labour Market Strategy** en la que participó la FRAVM-SdE, la Agencia para el Empleo y la Federación de Municipios Flamencos (VVSG). Durante tres días la delegación belga conoció el marco de colaboración entre la AE y la FRAVM, la metodología de trabajo del SdE, la realidad del mercado de trabajo local y las políticas públicas de Empleo.



»»» ¿Cómo colaborar?

Como Servicio de Empleo, ofrecemos una atención integral a las personas desempleadas con la finalidad de que encuentren un trabajo decente. En el marco de las acciones para mejorar la empleabilidad de las personas atendidas, resulta **crucial la colaboración y alianzas con entidades formativas y/o empresas contratadoras.**



EMPRESAS

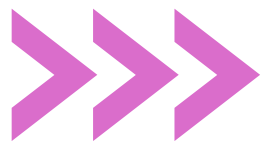


Trabajamos con personas desempleadas, con permiso de trabajo y empadronadas en la ciudad de Madrid.

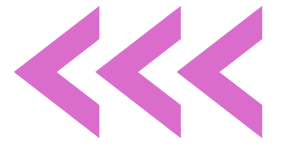


Si buscas personal...Colabora con nuestro proyecto:

- Somos un proyecto ubicado en las Asociaciones Vecinales, lo que nos permite estar en el barrio y ser parte de la red social del mismo.
- Nuestra metodología parte de la cercanía, el acompañamiento en todo el proceso y el refuerzo formativo cuando es necesario.
- Las empresas que colaboran en nuestro proyecto tienen la ventaja de recibir CV adaptados al perfil que demandan, con personas que han recibido la formación necesaria para desenvolverse en el ámbito ofertado.
- La colaboración por parte de una empresa garantiza una interlocución directa con la persona facilitadora de empleo.
- Aumenta tu RSC colaborando con nosotras.



Si buscas personal para tu empresa o negocio ¡Contacta con nosotras!



- ✓ Selección de candidaturas, perfiles que conocemos bien debido al itinerario.
- ✓ Facilitamos y resolvemos situaciones ante cualquier incidencia porque somos referentes de las personas que derivamos.
- ✓ Nuestra respuesta es ágil y cercana para cubrir plazas y puestos de última hora, de cara a resolver incidencias, etc.

Si ofreces formación para el empleo o eres una empresa que necesita contratar trabajadores/as te podemos ayudar.



MARIMAR
Intermediación Laboral

☎ **686 488 062**

✉ marimar.amoedo@fravm.org

📍 C/ Magnolias, 35

www.fravm.org

¡Pasa a la acción aquí!

